



# Résultats 1<sup>er</sup> semestre 2024

---

19 septembre 2024



01

**Faits marquants  
2024**

02

**Résultats financiers  
2024**

03

**Perspectives**



01

Faits marquants  
2024



## BONS RÉSULTATS OBTENUS MALGRÉ UN ENVIRONNEMENT DÉFAVORABLE



**Croissance organique**

**-0,9%**

VS 0 % À 3 % PRÉVU



**Effectif**

**7 551**

VS 7 779 AU 31/12/2023



**Marge opérationnelle**

**8,1%**

FOURCHETTE 8,5% - 9,5%



**Résultat Net**

**16,9 M€**

VS 17,0 M€ AU 30/06/2023



**95,9 M€** de Trésorerie nette



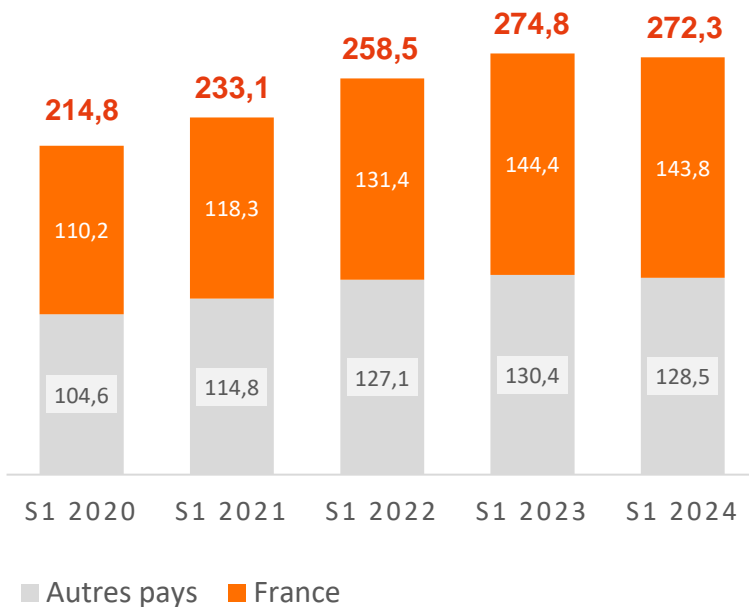
02

## Résultats financiers 2024

# CHIFFRE D'AFFAIRES 2020... 2024

## 1<sup>er</sup> semestre

Évolution du chiffre d'affaires (en M€)



**47 %**

HORS FRANCE



**+6 %**

CAGR SUR 5 ANS

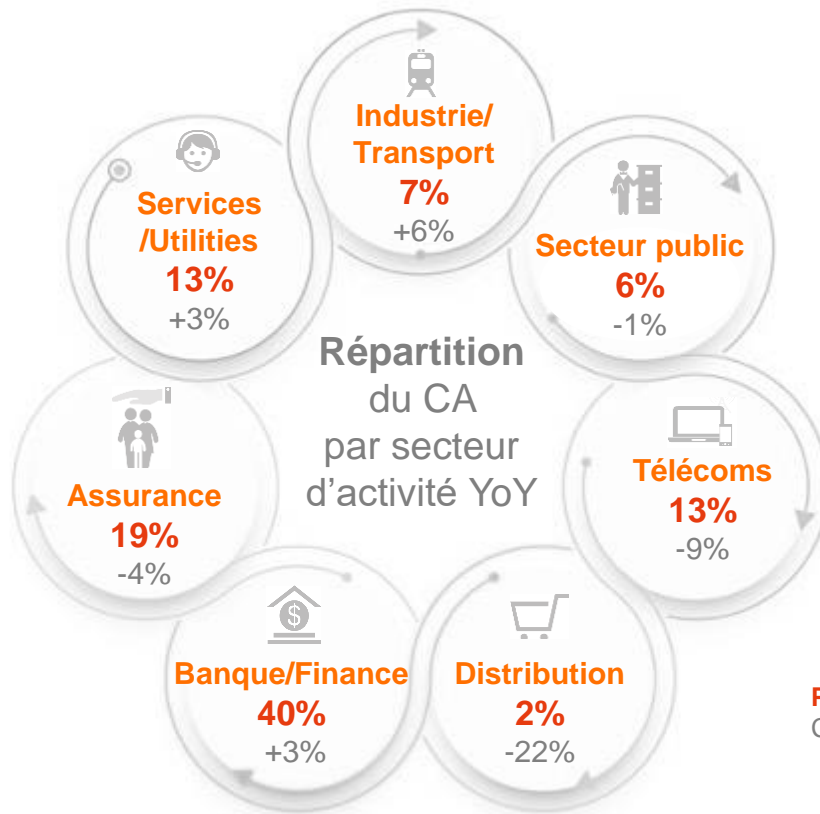


**93,3 %**

TAUX D'UTILISATION

# ÉVOLUTION DU CHIFFRE D'AFFAIRES PAR SECTEUR D'ACTIVITÉ 2024

Comparaison S1 2024 par rapport à S1 2023



**Part du chiffre d'affaires 2024**  
Croissance du CA S1 2024 vs S1 2023

Depuis le 31/12/23  
**- 228 Talents**



**Répartition** par zone géographique

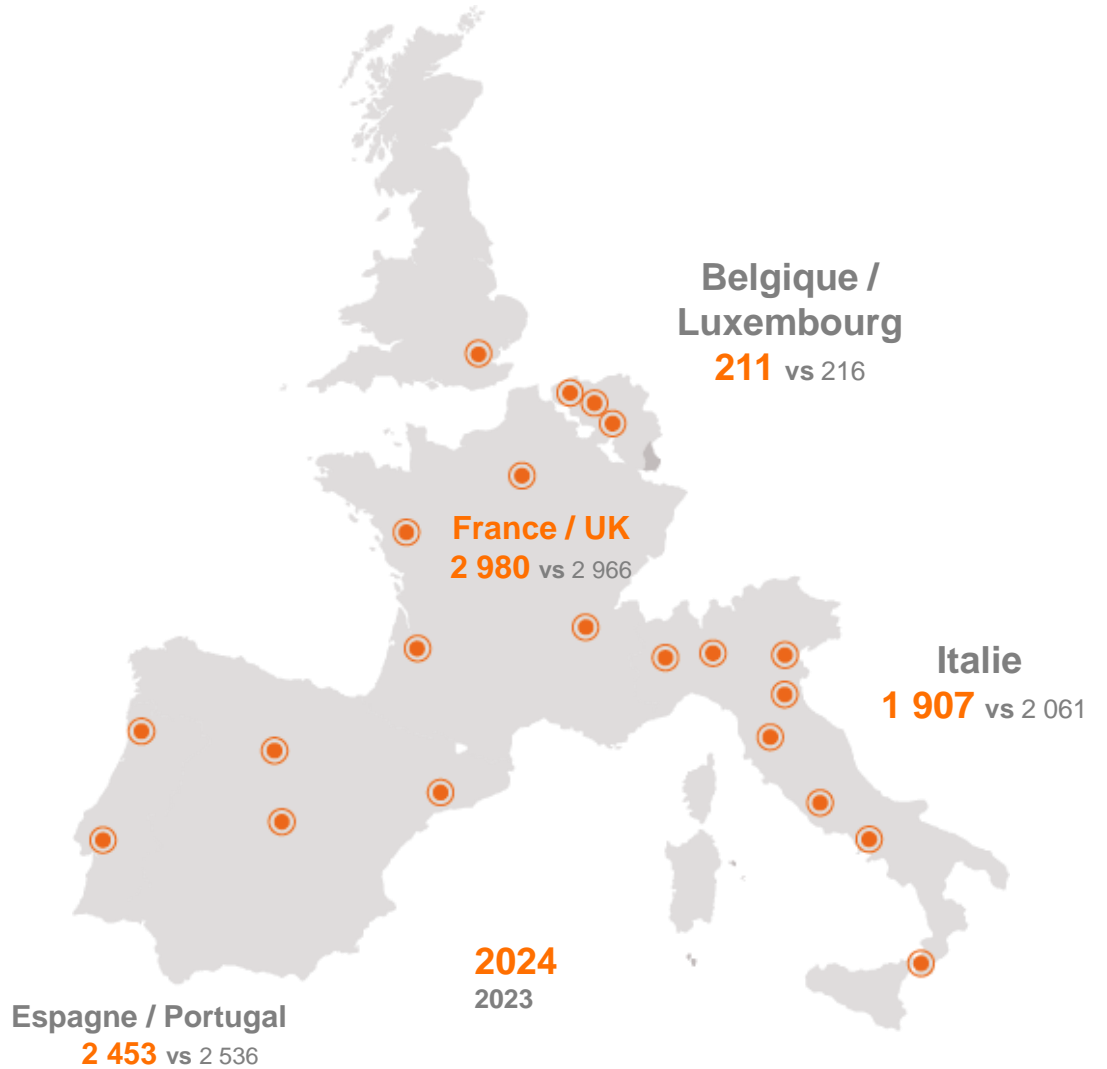
- France = 2 980
- International = 4 571

**TOTAL : 7 551**



**91,4%** de productifs

**EFFECTIFS** (en équivalent temps plein)





## COMPTES DE RÉSULTAT RÉSUMÉS

### 1<sup>er</sup> semestre

EN K€	S1 2024	S1 2023	Var
Chiffre d'affaires	272 265	274 775	-0,9%
Résultat Opérationnel d'Activité	22 139	24 485	-9,6%
En % du CA	8,1%	8,9%	
Coût des actions de performance	(551)	(690)	
Autres produits et charges opérationnels	(757)	(1 059)	
Résultat opérationnel	20 831	22 736	-8,4%
Résultat financier	1 738	340	
(Charge)/Produit d'impôts	(5 694)	(6 090)	
Résultat net sociétés mises en équivalence			
Résultat net des sociétés intégrées	16 875	16 986	-0,7%
En % du CA	6,2%	6,2%	
RNPG	16 875	16 986	
Résultat par action	1,30 €	1,28 €	



## COMPTES DE RÉSULTAT PAR RÉGION

### 1<sup>er</sup> semestre

#### CHIFFRE D'AFFAIRES (EN M€)

	S1 2024	S1 2023	
Groupe	272,3	274,8	-0,9%
France	143,8	144,4	-0,4%
International	128,5	130,4	-1,4%

#### MARGE OPÉRATIONNELLE D'ACTIVITÉ

	S1 2024	S1 2023
Groupe	8,1%	8,9%
France	8,1%	8,5%
International	8,2%	9,4%

## BILAN

### ACTIF

En M€	S1 30/06/24	S1 31/12/23
Ecarts d'acquisitions	131,3	131,3
Autres immobilisations	26,1	27,1
dont droits d'utilisation	18,5	19,8
Autres actifs non courants	4,9	5,5
Autres actifs courants	201,2	198,8
Trésorerie	97,6	94,9
<b>Total Actif</b>	<b>461,0</b>	<b>457,6</b>

### PASSIF

En M€	S1 30/06/24	S1 31/12/23
Capitaux propres PG	265,2	261,4
Passifs non courants	22,4	24,7
dont dettes locatives	14,4	15,4
Dettes financières	1,6	1,9
Passifs courants	171,8	169,6
<b>Total Passif</b>	<b>461,0</b>	<b>457,6</b>

## TABLEAU DE FLUX DE TRÉSORERIE

En M€	S1 2024	S1 2023	Var.
Capacité d'autofinancement	26,8	28,1	-4,6%
En % CA	9,8%	10,2%	
Impôts versés	(4,3)	(8,5)	
Variation de BFR	(1,5)	(6,6)	
Flux net provenant de l'activité	<b>21,0</b>	<b>13,1</b>	
Flux net provenant des investissements	(1,1)	(0,7)	
Flux provenant du financement	<b>(17,2)</b>	(12,5)	
Variation de trésorerie	2,7	(0,2)	
Trésorerie d'ouverture	<b>94,9</b>	<b>85,8</b>	
Trésorerie de clôture	<b>97,6</b>	<b>85,6</b>	

Dividendes versés : **9,1 M€**  
 Remboursement dette : **0,6 M€**  
 Rachat actions : **4,8 M€**

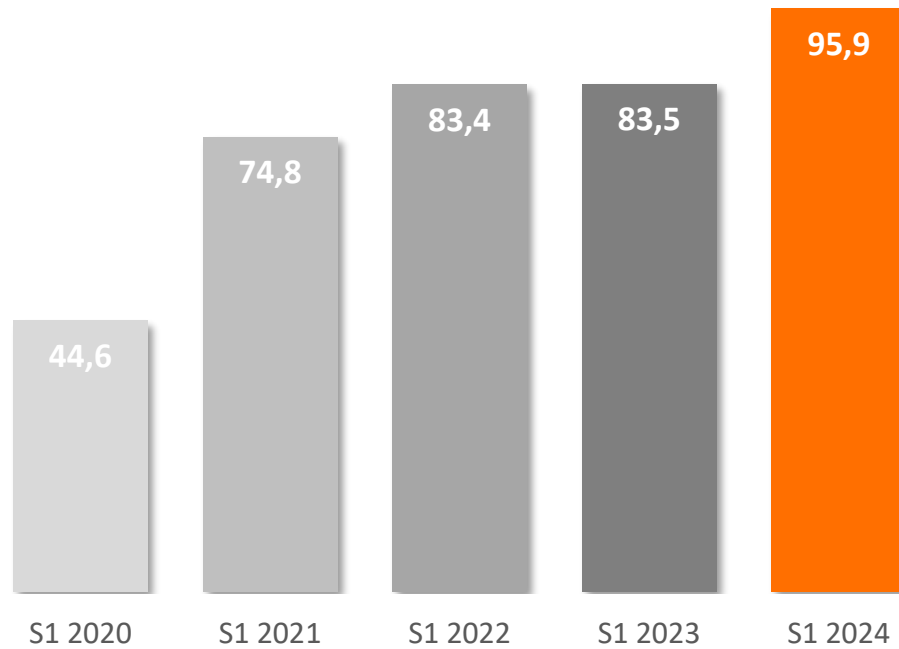


DISPONIBILITÉS + VMP = 97,6 M€

CONCOURS BANCAIRES = - M€

## ÉVOLUTION DE LA TRÉSORERIE NETTE

en M€





# 03 Perspectives

---

## LE NIVEAU DE LA DEMANDE DES CLIENTS EST SUR LA MÊME TENDANCE QU'AU PREMIER SEMESTRE



Les donneurs d'ordre, tous secteurs confondus, font toujours preuve **de prudence et recherchent des économies**, L'état actuel de la demande nous permet toutefois de maintenir l'activité voire de générer une légère croissance organique. A ce stade, nous n'anticipons pas de rebond avant la fin de l'exercice.



L'activité des mois de juillet et août est **conforme à nos anticipations**.



Notre stratégie en termes de recrutement va vers une plus grande sélectivité ce qui conduit mécaniquement à un effritement des effectifs.



Les hausses de prix de vente comme de salaires ralentissent légèrement.



Le nombre de dossiers de croissance externe que nous recevons est important. Nous faisons toujours face à une concurrence qui offre des prix élevés.

A ce stade, nous concentrons nos efforts sur le maintien des marges et la génération de trésorerie.



## CONFIRMATION DES OBJECTIFS 2024



CHIFFRE D'AFFAIRES (EN M€)

**534 M€ - 550 M€**

**Croissance 0% à 3%**



MARGE OPÉRATIONNELLE D'ACTIVITÉ

**8,5% à 9,5%**

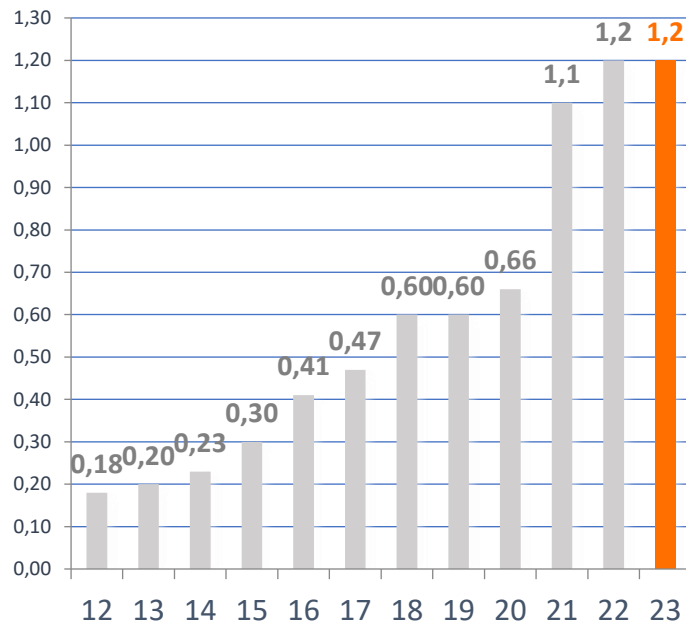


## ACOMPTE SUR DIVIDENDE / ACTIONNARIAT

### ÉVOLUTION DU DIVIDENDE ANNUEL

Toujours **en hausse** depuis l'origine

en €



### ACOMPTE SUR DIVIDENDE

Le Conseil d'Administration a décidé le versement d'un acompte sur dividende de 0,5 € (vs 0,5 € l'année précédente) payable le **8 novembre 2024**.

### ACTIONNARIAT AU 31/12/2023

	% Capital	% Droits de vote
Associés / Managers	46,11	61,17
Flottant	53,14	38,83
Autocontrôle	0,75*	-

\*dont 90 762 actions auto détenues à fin d'annulation au 30 Juin 2024



—  
DES QUESTIONS ?



---

# AUBAY EN UN CLIN D'ŒIL

3.1





---

## 25 ANS POUR FAÇONNER UNE IDENTITÉ DISTINCTIVE ET RECONNUE

### Aujourd'hui, Aubay c'est...

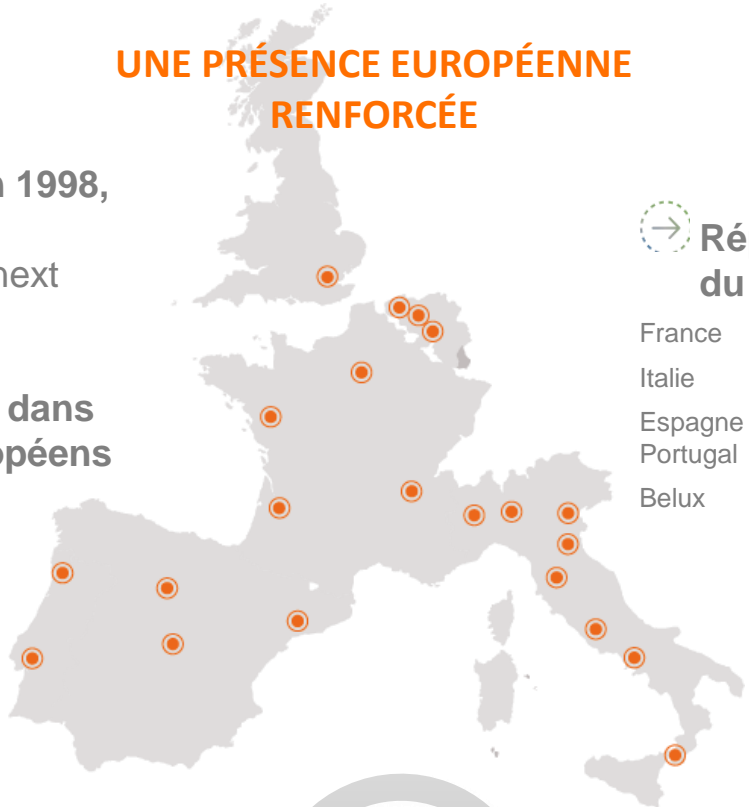
- ✓ **La plus importante ESN** créée depuis 1998
- ✓ **Pure Player** dans chacun des 2 domaines choisis :
  - la transformation digitale & l'industrialisation IT
- ✓ Une organisation **compacte et lisible** :
  - 1 pays = 1 entité juridique
  - La même organisation, la même marque
- ✓ Une équipe **dirigeante** stable, mais qui sait régulièrement s'enrichir de talents
- ✓ Une **culture de la croissance**, équilibrant organique & externe :
  - 30 acquisitions
- ✓ **7 779 talents**, dont 92% d'ingénieurs ou équivalent
- ✓ Des **clients Tier-One** exclusivement
- ✓ Une présence **géographique choisie** :
  - là où nos clients sont et vont
- ✓ **Qualité & proximité, avec détermination**
- ✓ Une stratégie de développement vertueux : **ambition & prudence**

# AUBAY, UNE ESN EUROPÉENNE

## UNE PRÉSENCE EUROPÉENNE RENFORCÉE

→ Création en 1998, coté NYSE/Euronext (SBF 250)

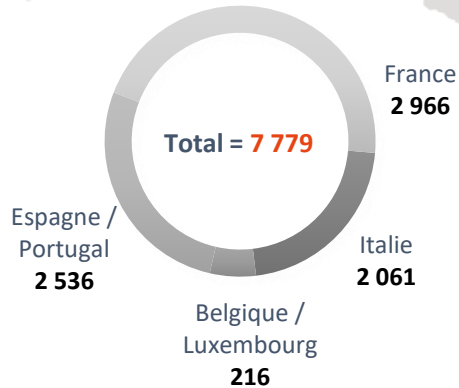
→ 21 bureaux dans 7 pays européens



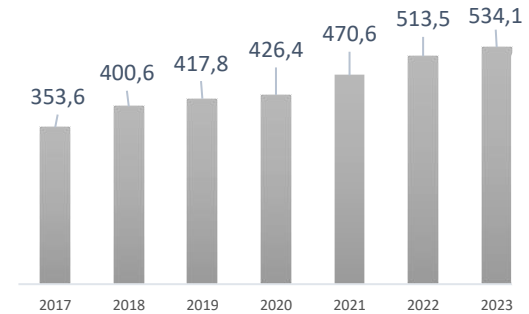
### → Répartition du CA

France	53%
Italie	20%
Espagne / Portugal	23%
Belux	4%

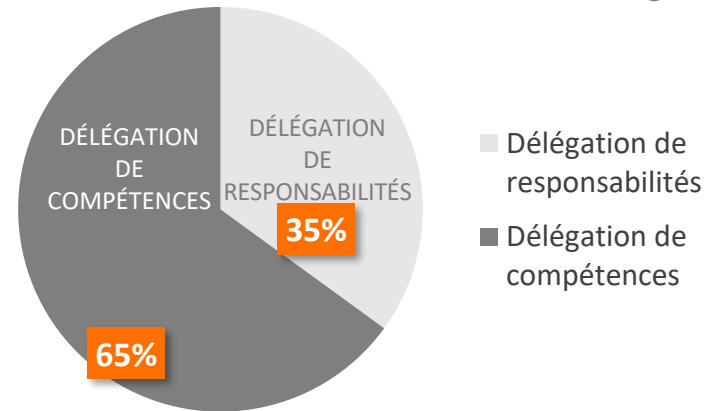
## INGÉNIEURS ET CONSULTANTS AU 31/12/2023



## CHIFFRE D'AFFAIRES GROUPE EN M€

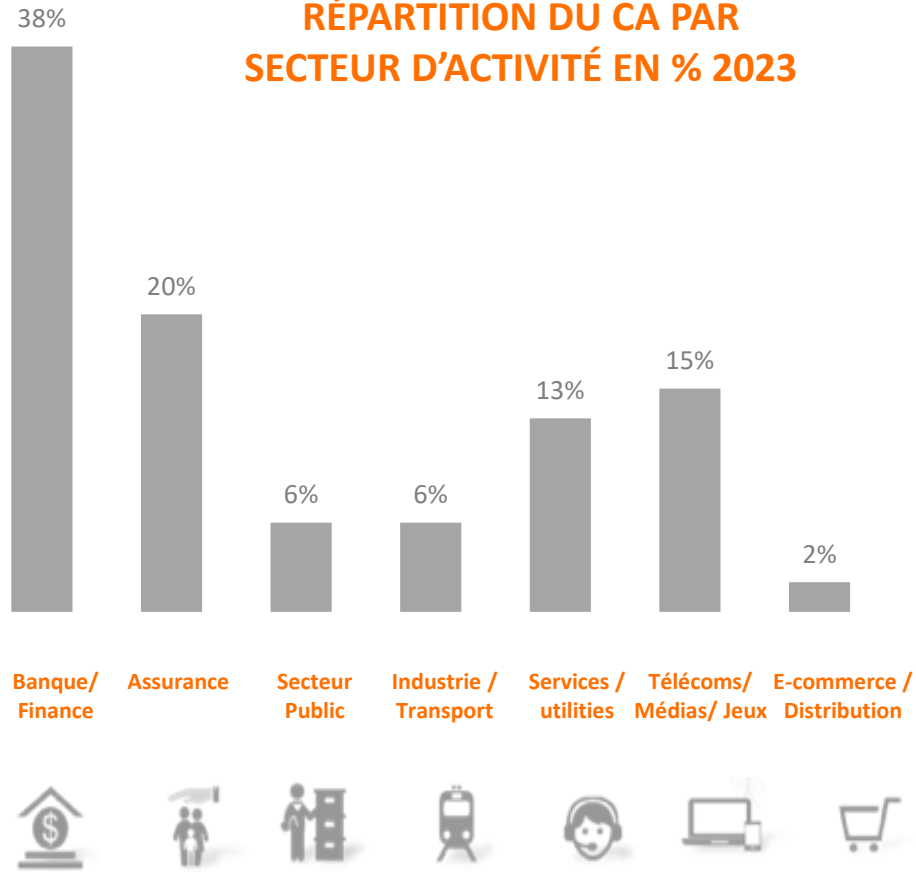


→ 46,1% du capital détenu par les Managers



# AUBAY, UNE CLIENTÈLE EUROPÉENNE

## RÉPARTITION DU CA PAR SECTEUR D'ACTIVITÉ EN % 2023



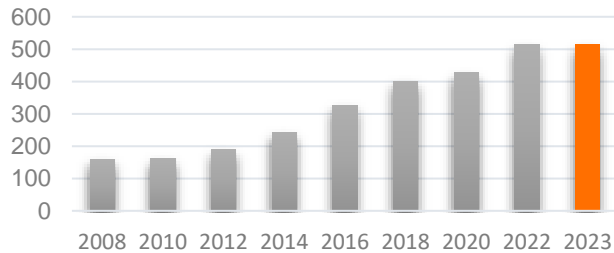
## ★ TOP 15 des clients Groupe



# UNE ENTREPRISE DE CROISSANCE & PATRIMONIALE

## UN MANAGEMENT TRÈS IMPLIQUÉ DANS LES OPÉRATIONS...

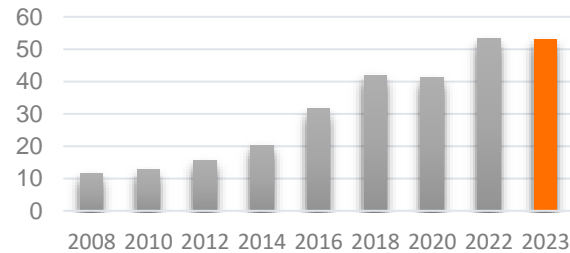
Evolution du chiffre d'affaires (en M€)



### Culture de la CROISSANCE

Un équilibre croissance interne / croissance externe

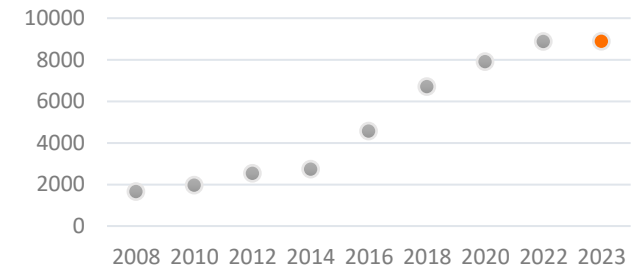
Evolution du ROA (en M€)



### Culture de la RENTABILITÉ

Ambition et Prudence (capacité d'adaptation)

Dividendes versés (en K€)



### Une stratégie de retour vers

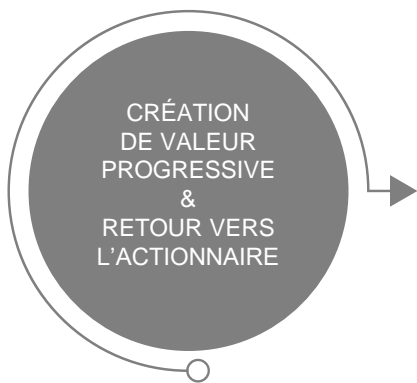
#### L'ACTIONNAIRE

Politique de distribution des dividendes

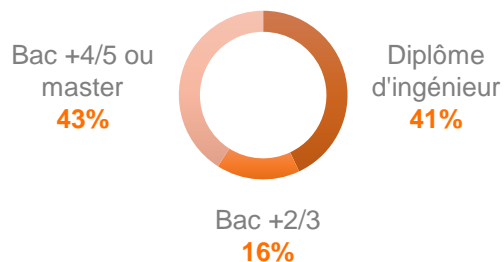
- Versement **47%** du résultat net en 2024
- Rachats d'actions (annulation **1,8%** du capital en 2023)

.... POUR UNE CRÉATION DE VALEUR PROGRESSIVE

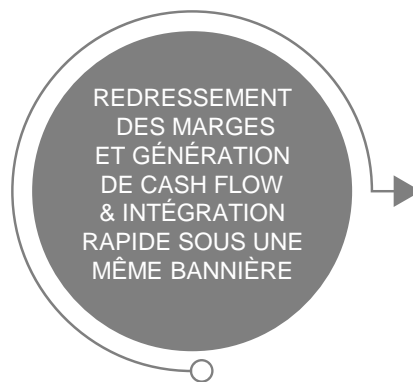
## LE CERCLE VERTUEUX DE LA CROISSANCE



**Niveau d'études**  
des collaborateurs recrutés



+2 000 recrutements en 2023,  
de haut niveau  
Des offres pertinentes  
Des clients attractifs



**30 acquisitions**  
intégrées avec succès



**Nos dernières acquisitions réussies**

- ✓ *Quantic, France, 2019*
- ✓ *Fonds de commerce, Italie, 2017*
- ✓ *CastInfo, Espagne, 2015*
- ✓ *Norma4, Espagne, 2014*
- ✓ *Aedian, France, 2013*
- ✓ *BSC, Italie, 2013*
- ✓ *Adex, France, 2010*
- ✓ *Selex Elsag, Italie, 2011*
- ✓ *Projipe, France, 2006*
- ✓ *WhyNot, France, 2005*





---

# LES ÉLÉMENTS CHIFFRÉS

3.2



## COMPTES DE RÉSULTAT AU 30/06/2024

En K€	30/06/2024	%	30/06/2023	%
Chiffre d'affaires	272 265	100%	274 775	100%
Autres produits de l'activité	99		235	
Achats consommés et charges externes	(68 167)		(67 171)	
Charges de personnel	(175 877)		(177 525)	
Impôts et taxes	(2 221)		(2 233)	
Dotations aux amortissements et provisions	(3 664)		(3 783)	
Variation des stocks de produits en cours et de produits finis			0	
Autres produits et charges d'exploitation	(296)		187	
Résultat opérationnel d'activité	22 139	8,1%	24 485	8,9%
Charges liées aux actions gratuites et assimilées	(551)		(690)	
Résultat opérationnel courant	21 588	7,9%	23 795	8,7%
Autres produits et charges opérationnels	(757)		(1 059)	
Résultat opérationnel	20 831	7,7%	22 736	8,3%
Produits de trésorerie et d'équivalents de trésorerie				
Coût de l'endettement net	(397)		(327)	
Autres produits et charges financiers	2 135		667	
Résultat financier	1 738		340	
Charges d'impôt	(5 694)	25%	(6 090)	26%
Quote-part du résultat net des sociétés mises en équivalences				
Résultat net avant résultat des activités arrêtées ou en cours de cession	16 875		16 986	
Résultat net d'impôt des activités arrêtées ou en cours de cession				
Résultat net	16 875	6,2%	16 986	6,2%
Part du groupe	16 875		16 986	
Intérêts minoritaires	0		0	
Nombre moyen pondéré d'actions	12 966 382		13 289 283	
Résultat par action	1,30		1,28	
Nombre moyen pondéré dilué d'actions	13 042 882		13 366 283	
Résultat dilué par action*	1,29		1,27	

## ÉTAT DE LA SITUATION FINANCIÈRE AU 30/06/2024

ACTIF (en milliers d'euros)	30/06/2024	31/12/2023
Ecarts d'acquisition	131 305	131 305
Immobilisations incorporelles	1 160	884
Immobilisations corporelles	4 161	4 283
Droits d'utilisation	18 461	19 829
Titres mis en équivalences	-	-
Autres actifs financiers	2 286	2 181
Impôts différés actifs	3 573	3 929
Autres actifs non courants	1 327	1 530
<b>ACTIF NON COURANT</b>	<b>162 273</b>	<b>163 941</b>
Stocks et en-cours	681	736
Actifs sur contrats	36 022	34 932
Clients et comptes rattachés	124 220	121 914
Autres créances et comptes de régularisation	40 263	41 139
Valeurs mobilières de placement	32 631	42 330
Disponibilités	64 947	52 566
<b>ACTIF COURANT</b>	<b>298 764</b>	<b>293 617</b>
<b>TOTAL DE L'ACTIF</b>	<b>461 037</b>	<b>457 558</b>

## ÉTAT DE LA SITUATION FINANCIÈRE AU 30/06/2024

<b>PASSIF (en milliers d'euros)</b>	<b>30/06/2024</b>	<b>31/12/2023</b>
Capital	6 532	6 532
Prime d'émission et réserves consolidées	241807	221 411
Résultat net part du groupe	16 875	33 408
Capitaux propres - part du groupe	265 214	261 351
Intérêts minoritaires		0
<b>CAPITAUX PROPRES</b>	<b>265 214</b>	<b>261 351</b>
Emprunts et dettes financières : part à + d'un an	810	1 078
Dettes de loyers: part à + d'un an	14 432	15 439
Impôts différés passifs	1	1
Provisions pour risques et charges	7 294	8 896
Autres passifs non courants	628	358
<b>PASSIF NON COURANT</b>	<b>23 165</b>	<b>25 772</b>
Emprunts et dettes financières : part à - d'un an	820	824
Dettes de loyers: part à - d'un an	4 836	5 084
Fournisseurs et comptes rattachés	36 528	36 917
Passifs sur contrat	16 685	20 595
Autres dettes courantes	113 789	107 015
<b>PASSIF COURANT</b>	<b>172 658</b>	<b>170 435</b>
<b>TOTAL DU PASSIF</b>	<b>461 037</b>	<b>457 558</b>

## TABLEAUX DE FLUX DE TRÉSORERIE AU 30/06/2024

(en milliers d'euros)	30/06/2024	30/06/2023
Résultat net consolidé (y compris intérêts minoritaires)	16 875	16 986
Résultat des mises en équivalences		
Dotations nettes aux amortissements et provisions et droits d'utilisation relatifs aux contrats de location	3 258	3 957
Charges et produits calculés liés aux stock-options et assimilés	551	690
Autres produits et charges calculés		
Produits de dividendes	(31)	(58)
Plus et moins-values de cession	72	147
Capacité d'autofinancement après coût de l'endettement financier net et impôt	20 725	21 722
Coût de l'endettement financier net	397	327
Charge d'impôt (y compris impôts différés)	5 694	6 090
Capacité d'autofinancement avant coût de l'endettement financier net et impôt (A)	26 816	28 139
Impôts versés (B)	(4 337)	(8 479)
Variation des clients et autres débiteurs ©	(5 190)	(5 008)
Variation des fournisseurs et autres créditeurs (C)	3 683	(1 596)
Variation du B.F.R lié à l'activité (y compris dette liée aux avantages aux personnels)	(1 507)	(6 604)
Flux net de trésorerie généré par l'activité (D) = (A+B+C)	20 972	13 056
Décaissements liés aux acquisitions d'immobilisations corporelles et incorporelles	(1 020)	(773)
Encaissements liés aux cessions d'immobilisations corporelles et incorporelles	2	
Décaissements liés aux acquisitions d'immobilisations financières		(5)
Encaissements liés aux cessions d'immobilisations financières		
Variation des prêts et avances consenties	(102)	(36)
Décaissements (encaissements) liés aux regroupements d'entreprises nets de leur trésorerie		
Dividendes reçus	31	58
Autres flux		
Flux net de trésorerie lié aux opérations d'investissement (E)	(1 089)	(756)
Sommes reçues des actionnaires lors d'augmentations de capital		
Sommes reçues lors de l'exercice des stock-options		
Rachats d'actions propres en vue d'annulation	(4 811)	
Rachats et ventes d'actions propres		
Dividendes mis en paiement au cours de l'exercice :		
- Dividendes versés aux actionnaires de la société mère	(9 130)	(9 304)
- Dividendes versés aux minoritaires des sociétés intégrées		
Encaissements liés aux nouveaux emprunts		
Remboursement d'emprunts	(268)	(279)
Remboursement de dettes de loyers	(2 625)	(2 602)
Intérêts financiers nets versés	(397)	(327)
Rachat d'intérêts minoritaires ne donnant pas le contrôle		
Autres flux		
Flux net de trésorerie lié aux opérations de financements (F)	(17 231)	(12 512)
Incidence des variations des cours des devises (G)	34	27
Variation de trésorerie nette (D+E+F+G)	2 686	(185)
Trésorerie à l'ouverture	94 867	85 839
Trésorerie à la clôture	97 553	85 654